

Juan, el Ceniciento

Carles Alberola  
Roberto García

Propuestas didácticas

Elaboradas por  
Maria Rosell

joven  
teatro de papel





A) *¿Qué sabes sobre los autores y su obra?*

1. Carles Alberola y Roberto García son dos autores valencianos con una amplia trayectoria teatral que ha evolucionado al mismo tiempo que el teatro valenciano profesional de las últimas décadas. Para saber más sobre su obra, consulta la página web de Albenateatre <http://www.albenateatre.com> y busca información sobre Roberto García en <http://www.mustrateatro.com>. Después, completa el cuadro siguiente:

Año y lugar de nacimiento	
Época de inicio de su actividad teatral	
Tipo de dedicación teatral desde sus comienzos	
Obras más premiadas y premios	
Obras infantiles	
Musicales	
Obras/series en las que ha actuado como actor	

2. Carles Alberola y Roberto García han centrado su carrera en la experimentación con el género de la comedia: esta afirmación, ¿es verdadera o falsa? Responde a la pregunta argumentando según lo que has leído en la Introducción y poniendo ejemplos de obras que ilustren tu respuesta.

2.1. El género de la comedia se distingue de los otros grandes géneros, como la tragedia. Infórmate sobre las características de cada uno, elige la definición adecuada y une con flechas:

–Los protagonistas se enfrentan contra un destino inevitable, que los conduce hacia un desenlace fatal:

Comedia                       Tragedia

–Los personajes se enfrentan a los problemas cotidianos haciendo reír al espectador, que contempla cómo estos son impulsados por sus propios defectos hacia desenlaces felices. El enamorado es un personaje arquetípico de este género:

Comedia                       Tragedia

*Romeo y Julieta* •

*La cena de los idiotas* •

*Currículum* •

*Electra* •

*Mucho ruido y*

*pocas nueces* •

*Una tarde en el circo* •

*Spot* •

*Hamlet* •

• William Shakespeare

• Roberto García

• Carles Alberola

• Sófocles

• Los Hermanos Marx

• Francis Veber

- 2.2. Investiga sobre una obra de Carles Alberola o Roberto García de las que aparecen en el cuadro anterior. Explica su argumento y cuáles serían los cambios argumentales que tú realizarías para que se convirtiera en una tragedia.
3. ¿Qué crees que significa que Carles Alberola sea «un hombre de teatro en época(s) de crisis» según la autora de la Introducción? Elige la respuesta o respuestas correctas:
- Que empezó a trabajar coincidiendo con la última crisis económica en Europa.
  - Que la profesión teatral hoy es una ruina.
  - Que dedicarse al teatro –tanto hoy en día, como hace veinte años– es una actividad arriesgada y sacrificada si se realiza de manera independiente y con una compañía propia.
  - Que la comedia, a la que se ha dedicado Albená Teatre, es un género especialmente apreciado por el espectador en épocas de crisis.
4. Después de asistir a alguna obra de Alberola y García –puedes visualizar algún fragmento en la página web de Albená Teatre–, o de ver alguna de sus series televisivas en Canal 9:
- 4.1. Explica con tus palabras en qué crees que consiste el «estilo Albená».
- 4.2. Comenta por escrito si te parece que realizan un tipo de comedia interesante y por qué.
- 4.3. Indica a quién se las recomendarías: a tus padres, a tus abuelos, a tus compañeros de clase, a alguien que

no conocieras de nada, al panadero, solo a un público infantil, solo a un público adulto, solo a actores.

5. Según lo que has leído en la Introducción, señala las influencias de Alberola y García:

- El cine •
- Woody Allen •
- Los dinosaurios •
- Gonzalo Suárez
- La literatura tradicional y contemporánea
- La gastronomía marroquí

6. Descubre quiénes son estas personas y cuál es su profesión. Después, explica cuál es su relación con lo que sabes de *Juan, el Ceniciento*:



B) Profundiza en 'Juan, el Ceniciento'

1. *Juan, el Ceniciento* es una revisión actual del cuento tradicional de *La Cenicienta* que puede interpretarse, además, en clave generacional. Relee la obra y completa el siguiente cuadro:

<b>Descripción de los personajes:</b> (edad, carácter, físico, vestuario, intereses y otras características que consideres importantes).	
<b>Elementos de atrezzo contextuales:</b> objetos que nos sitúen en una época determinada (por ejemplo, los aparatos electrónicos).	
<b>Referencias a la época:</b> figuras históricas aludidas, personajes famosos, grupos de música, actores, artistas...	
<b>Ambientación (espacio y tiempo):</b>	

- 1.2. Después de haber completado el cuadro anterior, ¿estás de acuerdo con la afirmación de que *Juan, el Ceniciento* refleja bien a un grupo de jóvenes actuales? Explica por qué, y añade algún elemento generacional que eches de menos en la comedia.
  
2. Tanto *Juan, el Ceniciento*, como las obras de teatro en general, se caracterizan porque son textos pensados para ser representados. Este rasgo es una de las causas por las que en la escritura teatral existen las *acotaciones*. Según el DRAE, estas son cada una de las notas que se ponen en la obra teatral, advirtiendo y explicando todo lo relativo a la acción o movimiento de los personajes y al servicio de la escena.
  - 2.1. Según esta definición, ¿para qué se emplean las acotaciones de *Juan, el Ceniciento*? Busca en el texto tres ejemplos que tengan funciones diferentes.
  - 2.2. ¿Te parece que en *Juan, el Ceniciento* abundan las acotaciones? Explica si piensas que esto se debe a que los autores quieren aportar la máxima información a los posibles actores y al director de escena, o si es un simple adorno que no tiene ninguna función.
  - 2.3. ¿Te has fijado en que las acotaciones sirven, en muchos casos, para marcar cambios de secuencia o entradas y salidas de personajes? Busca uno de estos casos en el texto y comenta si te parecen necesarias o prescindibles. Supón que eres el director de la obra y que vas a representarla.
  
3. Te presentamos una serie de fotografías realizadas por Jordi Pla para la primera representación de *Juan, el Ceniciento*:



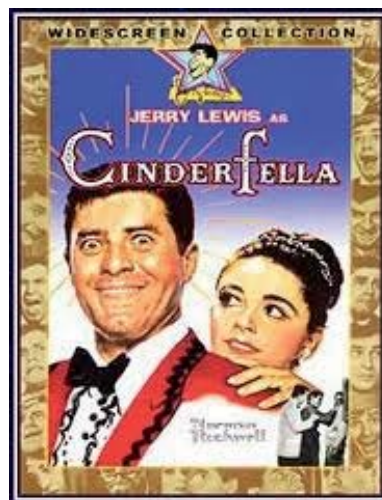
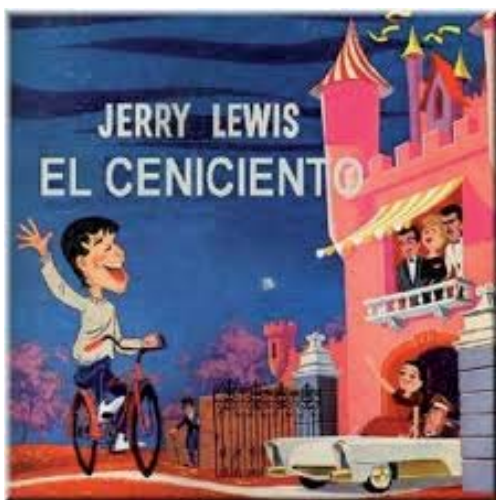
- 3.1. Descubre qué actores representan a cada uno de los personajes protagonistas y explica cómo lo has adivinado.
- 3.2. Busca el nombre de los actores que representaron los papeles de la obra e investiga en su carrera profesional: ¿quiénes se han dedicado al mundo del teatro, la televisión o el cine?
- 3.3. Imagina que Carles Alberola y Roberto García van a tu clase y te piden que diseñes el nuevo cartel del espectáculo de *Juan, el Ceniciento*. Consulta otros carteles de las obras de Enric Solbes en la página web de Albenas para inspirarte y haz tu propio cartel. Recuerda que también servirá como programa de mano para las representaciones.



4. Busca en la Introducción las fuentes literarias y cinematográficas de *Juan, el Ceniciento*, escríbelas en tu cuaderno y explica si conoces alguna de ellas.
5. En la época llamada “Postmodernidad” se han revisado los clásicos (literatura, cine, arte, música, arquitectura...) de manera paródica. Alguna de estas reinterpretaciones ha sido la de la obra *Romeo y Julieta* de William Shakespeare, a la que se hace referencia en la comedia de Alberola y García.
  - 5.1. ¿Qué significan las palabras *parodia* y *parodiar*? Busca definiciones en los diccionarios y pon tus propios ejemplos de cosas que podrías parodiar (por ejemplo, las telenovelas, la ópera o el estilo de los famosos).
  - 5.2. ¿Conoces alguna versión cinematográfica de *Romeo y Julieta* aparte de la versión libre de *West Side Story*? Aquí tienes la imagen de una de ellas: descubre cuál es y, después de ver la película, explica qué elementos tiene en común con *Juan, el Ceniciento*:



6. Otra de las revisiones artísticas postmodernas ha sido la de cuentos tradicionales, como *La Cenicienta*:
- 6.1. Con ayuda de la Introducción, de los carteles que te presentamos a continuación, y preguntando a tus familiares, identifica la película que anuncian, busca el argumento y la ficha técnica en páginas web especializadas en cine, y compárala con *Juan, el Ceniciento* contestando Verdadero o Falso a las siguientes preguntas.
- a) Ambas son versiones cómicas del cuento. VF
  - b) En la película el protagonista es un chico de instituto. VF
  - c) Jerry Lewis es conocido por sus papeles dramáticos. VF
  - d) Cinderfella es la protagonista de *El flautista de Hamelín*. VF
  - e) Ambas propuestas tienen en común haber actualizado la versión clásica del relato. VF
  - f) Las dos versiones se dirigen especialmente a un público juvenil. VF
  - g) La película se estrenó en la década de los sesenta, y *Juan, el Ceniciento* más de treinta años después. VF



7. Uno de los temas tratados por Alberola y García en su obra es el juego con las (falsas) apariencias, que, en algunos casos, genera equívocos de gran comicidad. Busca alguna escena de *Juan, el Ceniciento* en la que se juegue explícitamente con estos y explica con tus propias palabras:
  - Qué ocurre en la escena seleccionada.
  - Cuál es la diferencia entre lo que sabe el lector-espectador y lo que saben los propios personajes sobre los acontecimientos (saben más, menos o igual).
  - Si opinas que los autores consiguen crear el efecto humorístico deseado.

### C) *Propuestas de lectura creativa*

1. Después de haber analizado las características estructurales, temáticas y artísticas de *Juan, el Ceniciento*, ha llegado la hora de emular a Carles Alberola y Roberto García. Para ello, sigue los siguientes pasos en pareja:
  - 1.2. Elegid tres cuentos populares (por ejemplo *La Cenicienta*, *La Bella Durmiente*, *El Patito Feo*, *Blancaflor y Filomena*, *Hansel y Gretel*...)
  - 1.3. Realizad una *ensalada de cuentos*: se trata de recordar el argumento de los cuentos y de confeccionar, después, una lista de los personajes que más os gusten, de los lugares que más os llamen la atención y de las acciones que ocurran en cada cuento y deseéis destacar.
  - 1.4. Una vez tengáis la lista, pasaréis a realizar propiamente la *ensalada*: elaboraréis, entre los dos, el argumento de un nuevo cuento surgido de las versiones tradicionales de los tres cuentos. Podéis situarlo en la época y el lu-

gar que queráis, empleando para ello a los personajes y acciones que hayáis incluido en vuestra lista inicial.

1.5. Poned un título creativo al cuento.

1.6. Una vez escrito el argumento de vuestro cuento, lo transformaréis en una secuencia teatral: tomad como referencia las secuencias de *Juan, el Ceniciento*, teniendo en cuenta los siguientes factores:

1. Extensión y número de acciones que puede incluir una secuencia
2. Personajes que intervendrán
3. Tipo de intervenciones: diálogos, monólogos, soliloquios o apartes (busca las diferencias en los diccionarios)
4. Momento de la obra teatral a la que pertenecería
5. Acotaciones
6. Formato de la escritura teatral

2. Como sabes, la escritura dramática se diferencia de otro tipo de géneros literarios porque está pensada para ser representada en público. En toda obra de teatro hay dos funciones imprescindibles: la del director y la de los actores. Después, hay personas que se dedican a trabajos muy variados que hacen posible que los montajes salgan adelante: diseñadores de vestuario, escenografía e iluminación, maquilladores, sastres y técnicos de sonido e iluminación, productores, ayudantes, coreógrafos, fotógrafos, cámaras, etc. Después de haber escrito vuestra propia secuencia teatral, basada en un cuento, vais a representarlo ante la clase. Para ello, necesitaréis seguir una serie de pasos previos a toda representación:

- a) Elegid al director y a los actores y actrices que puedan convenir mejor a cada personaje. Podéis participar vosotros mismos y/o buscar a otros compañeros de la clase. También podéis seleccionar a las personas que realicen las funciones señaladas en el punto anterior.
- b) Una vez distribuidos los papeles, leed el texto en voz alta de manera dramatizada, esto es: utilizad una determinada voz, entonación e intención que se adecue a cada personaje.
- c) El director de escena deberá guiar a los actores en su interpretación durante el proceso de memorización del texto y los posteriores ensayos.
- d) El resto de participantes del montaje tomará nota de las indicaciones del director, así como de la información surgida del mismo texto y de las acotaciones, para preparar una propuesta de vestuario, peluquería y maquillaje, escenografía, sonido e iluminación, etc., que discutirán con el director y con los propios actores posteriormente.
- e) Un montaje teatral necesita de muchos ensayos para dar un buen resultado: reuniros con vuestra *compañía* el máximo de veces que podáis antes de presentar en público vuestra propuesta.
- f) No olvidéis realizar un *ensayo general* previo a la función: en este ensayo convendrá vestiros, peinaros y utilizar la escenografía y el *atrezzo* de la representación real –si no lo habéis podido hacer previamente.
- g) Si queréis que la representación tenga una apariencia verdaderamente profesional, pensad en diseñar un cartel y unos programas de mano en los que se incluya una ficha técnica, así como en un fotógrafo o cámara

que deje constancia audiovisual del trabajo que habéis realizado, no solo el día de la representación, sino durante todo el proceso.

*h)* Después de tanto esfuerzo solo queda desearos que disfrutéis del trabajo teatral que habéis realizado, que leáis mucho teatro (tenéis una amplia oferta publicada por esta misma editorial) y que acudáis siempre que os sea posible a ver todo tipo de espectáculos (musicales, de clown, circo, danza, monólogos cómicos, conciertos...)

Propuestas didácticas referidas al libro  
*Juan, el Ceniciento* (ISBN: 978-84-9845-385-0)

© Algar Editorial SL  
Apartado de correos 225 - 46600 Alzira  
[www.algareditorial.com](http://www.algareditorial.com)

© Maria Rosell, 2011